

## Snabbguide

### Starta systemet

Tryck på strömbrytaren på baksidan av systemet.

### Start av studie

#### Ny Patient

1 Peka på Enter Patient Information (Ange patientuppgifter) på startskärmen eller + New Patient (Ny patient) på pekskärmen.

2 Ange patientuppgifter.

3 Peka på Scan (Skanna) för att börja skanna.

Alla data som sparas under studien länkas till patienten.

#### Undersökningstyper

1 Välj knappen för transduktor och undersökning.

2 Välj en transduktor och undersökningstyp..

3 Dubbelklicka på undersökningstyp eller peka på Scan (Skanna) för att börja skanna.

#### Skanning

• Utgångsläget är 2D. Tryck på 2D för att återgå till utgångsläget.

- Tryck på M för att skanna i M-läge.
- Tryck på C för att skanna med färgdoppler.
- Tryck på D för att skanna med Doppler.

#### M-läge

1 Använd styrplattan för att placera M-linjen i 2D-bilden.

2 För att visa både M-linje och kurva, tryck på ↻ (Uppdatera) eller tryck en gång till på M.

3 Tryck på knappen ↻ (Uppdatera) för att växla kontrollen mellan bilden och kurvan.

#### Färgdoppler

1 Använd knappen Color Type (Färgtyp) på pekskärmen för att växla mellan Color Velocity (CVD) och Color Power (CPD), eller CVD och Color Variance (Var), beroende på undersökningstyp. Du måste kanske peka på + More Controls (Fler kontroller) för att hitta kontrollerna

2 Placera färgrutan genom att dra med fingret på styrplattan.

3 Tryck på ✎ (Välj) för att styra storleken på färgrutan, och ändra sedan storleken genom att dra med fingret på styrplattan.

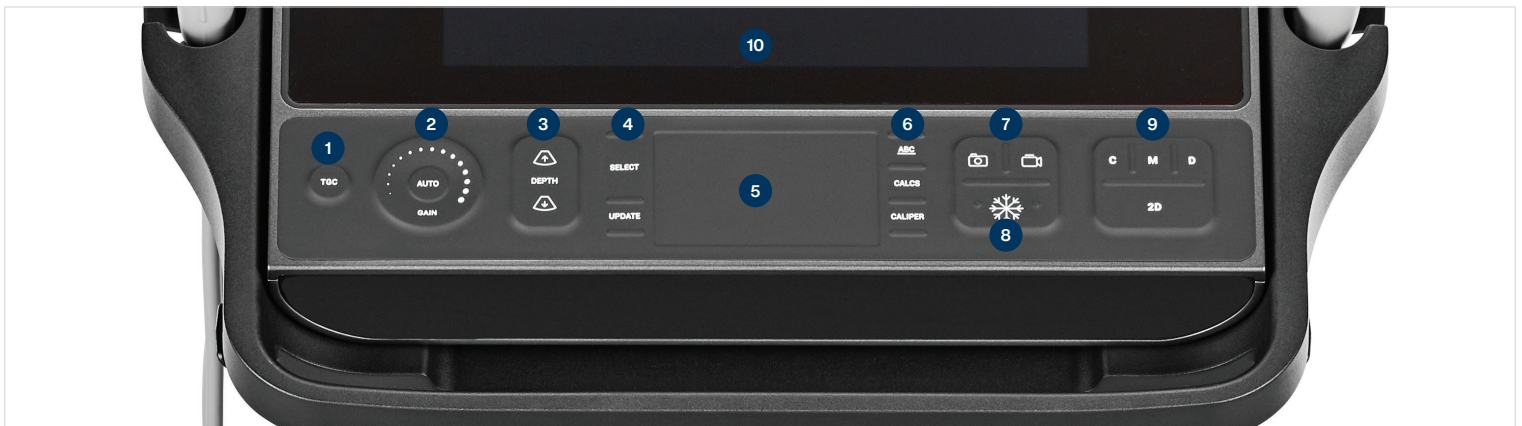
#### Doppler

1 Använd kontrollen Doppler Mode (Dopplerläge) på pekskärmen för att växla mellan PW, CW och TDI Dopplerskanning (CW och TDI är bara tillgängliga vid hjärtundersökning). Du måste kanske peka på + More Controls (Fler kontroller) för att hitta kontrollerna.

2 Använd styrplattan för att placera D-linjen och grinden i 2D-bilden.

3 För att visa spektralkurva, tryck på ↻ (Uppdatera) eller tryck en gång till på D.

4 Tryck på knappen ↻ (Uppdatera) för att växla kontrollen mellan bilden och kurvan.



#### Legenden:

- 1 Tidsförstärkningskompensation
- 2 Förstärkning
- 3 Djup
- 4 Välj och Uppdatera
- 5 Styrplatta
- 6 Etiketter, beräkningar och mätmarkörer

- 7 Spara-knappar
- 8 Frysning
- 9 Lägen
- 10 Peksärm med knappar
- 11 USB-portar
- 12 Strömbrytare

## Snabbguide

### Förstärkning


Justera förstärkningen genom att göra något av följande:

- Dra fingret runt förstärkningsratten.
- Tryck på TGC och justera skjutreglagen på pekskärmen.
- Tryck på AUTO för att juster förstärkningen automatiskt.

### Djup


- Tryck på djupknapparna  och .

### Frysning, avsluta frysning och användning av film

1 Tryck på knappen . Skärmen CINE (Film) visas i det nedre vänstra hörnet av skärmen.


2 För att bläddra bland bildrutorna, gör något av följande:

- Dra fingret horisontellt åt höger eller vänster på styrplattan för att bläddra framåt eller bakåt bland bildrutorna. För att bläddra en bildruta i taget, peka på den högra eller vänstra sidan av styrplattan.
- Dra fingret medurs eller moturs på förstärkningsratten för att bläddra framåt eller bakåt bland bildrutorna. För att bläddra en bildruta i taget, peka på den högra eller vänstra sidan av ratten.

3 För att avsluta frysning, klicka åter på knappen .

### Zoomning

#### Zoomning i realtid



- 1 Peka på Zoom (Zooma) på pekskärmen.
- 2 Placera zoomrutan genom att dra med fingret på styrplattan
- 3 Tryck på  (Välj) för att styra storleken på zoomrutan, och ändra sedan storleken genom att dra med fingret på styrplattan.
- 4 Peka åter på kontrollen för att zooma.

### Frusen zoomning



- 1 Peka på Zoom (Zooma) på pekskärmen.
- 2 Peka på upp eller ner på kontrollen för att justera förstörningen.
- 3 Använd styrplattan för att panorera bilden.

### Mätningar och beräkningar

#### Mätningar

- 1 Tryck på tangenten CALIPER  (Mätmarkör) på en fryst bild eller realtidsbild.
- 2 Använd styrplattan för att placera standardmätmarkörerna eller välj en annan mätning på pekskärmen.
- 3 Tryck på  (Välj) för att växla mellan mätmarkörerna.

#### Beräkningar

- 1 På en fryst bild eller realtidsbild, tryck på knappen  (Beräkning) för att visa en meny med analyspaket.
- 2 Navigera till och välj en mätning på pekskärmen.
- 3 Använd styrplattan för att placera mätmarkörerna.
- 4 Tryck på  (Välj) för att växla mellan mätmarkörerna.


#### Etiketter

- 1 Tryck på knappen ABC för att visa etikettsidan.
- 2 Peka på Text (Text), Picto (Symboler), eller Arrow (Pilar) för att lägga till text, symboler eller pilar i bilden.
- 3 Använd styrplattan för att placera etiketten.

#### Spara och granska

- Tryck på knappen  för att spara en bild samt aktuella mätningar och beräkningar. Beräkningar och tillhörande mätningar

sparas även i patientrapporten


- Tryck på knappen  för att spara ett filmklipp..
- Peka på miniatyrbilder för att komma till gransknings-skärmen, eller peka på Patient List (Patientlista) för att se en annan studie.

(Du hittar detta alternativ på pekskärmen längst ner på patient- eller rapportformuläret, eller från menyyn.)

#### Avsluta och exportera

- 1 Avsluta studien genom att peka på END STUDY (Avsluta studie). Öppna studier kan inte exporteras.
- 2 ISätt i USB-minnet i en USB-port på systemet eller i ställningen.
- 3 Peka på Patient List (patientlista). Välj en eller flera studier att exportera.
- 4 Peka på Send To (Skicka till), och peka sedan på USB.
- 5 Välj USB-minnet från listan och välj om patientinformation ska inkluderas eller ej.
- 6 Peka på Export (Exportera).

#### Hjälp och vägledning

- Peka på en  för att komma till det inbyggda hjälpsystemet..
- Gå till funktionen Learn (Vägledning) för att se utbildnings- och vägledningsfilmer.

#### Kontaktinformation

Telefon (USA eller Kanada): +1-877-657-8118

Telefon (utanför USA och Kanada): +1-425-951-1330 eller ring en lokal representant  
E-post: ffss-service@fujifilm.com

P27920-01



CE  
2797

CE  
2797

**FUJIFILM** **SONOSITE**  
Value from Innovation

FUJIFILM Sonosite, Inc.  
Världsomfattande huvudkontor  
21919 30th Drive SE, Bothell, WA 98021-3904  
Tel: +1 (425) 951 1200 or +1 (877) 657 8050  
Fax: +1 (425) 951 6800  
[www.sonosite.com](http://www.sonosite.com)

Sonosite över hela världen Kontor  
FUJIFILM Sonosite Australasia Pty Ltd: Australien ..... 1300 663 516  
FUJIFILM Sonosite Australasia Pty Ltd: Nya Zeeland . . . 0800 888 204  
FUJIFILM Sonosite Brasilien . . . . . +55 11 5574 7747  
FUJIFILM Sonosite Canada Inc. . . . . +1 888 554 5502  
FUJIFILM (China) Investment Co., Ltd . . . . . +86 21 5010 6000  
FUJIFILM Sonosite GmbH-Tyskland . . . . . +49 69 80 88 40 30  
FUJIFILM Sonosite, Inc.-Förenta staterna . . . . . +1 425 951 1200

FUJIFILM Sonosite Indien Pvt Ltd . . . . . +91 124 288 1100  
FUJIFILM Sonosite Iberica SL-Spanien . . . . . +34 91 123 84 51  
FUJIFILM Medical Co., Ltd.-Japan . . . . . +81 3 0418 7190  
FUJIFILM Sonosite Korea Ltd . . . . . +65 6380 5589  
FUJIFILM Sonosite Ltd-Storbritannien . . . . . +44 1462 341 151  
FUJIFILM Sonosite SARL-Frankrike . . . . . +33 182 880 702

SONOSITE och SONOSITE-logotypenär varumärken eller registrerade varumärkensom tillhör FUJIFILM Sonosite, Inc. i olika jurisdiktioner. FUJIFILM är ett registrerat varumärke som tillhör FUJIFILM Corporation. Value from Innovation är ett varumärke som tillhör FUJIFILM Holdings America Corporation.

Copyright© 2020 FUJIFILM Sonosite, Inc. Med ensamrätt. . . . .

06/2020